

ECHO[®] CHUM

Troubles concomitants

Programme de télémentorat accrédité
par le DPC de l'Université de Montréal

Troubles d'usage et COVID-19

03 et 24 novembre 2020

Simon Dubreucq

Psychiatrie des toxicomanies du CHUM

Avec la collaboration de Patricia Beulac, IPSSM CHUM

RÉSEAU UNIVERSITAIRE
INTÉGRÉ DE SANTÉ
ET DE SERVICES SOCIAUX



Université
de Montréal



Déclaration de conflits d'intérêts réels ou potentiels

Nom du conférencier : Simon Dubreucq

**Je n'ai aucun conflit d'intérêt réel ou potentiel
en lien ou non avec le contenu de cette présentation.**

Objectifs de la capsule de formation

Permettre aux partenaires de :

1

Connaître les principaux enjeux liés à la pandémie chez les personnes utilisant des substances

2

Explorer les pistes de solutions présentées par les guides de pratiques nationaux de l'ICRAS (CRISM)

3

Discuter de l'impact potentiel de ces guides de pratiques sur la prise en charge des troubles concomitants

Guides de pratiques nationales



Contexte

Des mesures exceptionnelles s'imposent pour soutenir les personnes utilisatrices de substances, freiner la propagation de la COVID-19 et assurer une utilisation judicieuse des ressources.

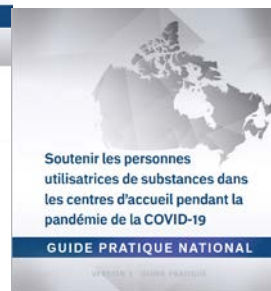
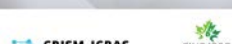
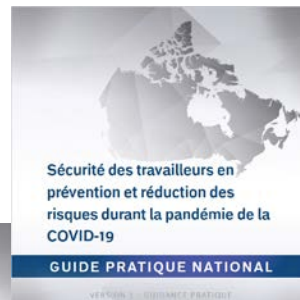
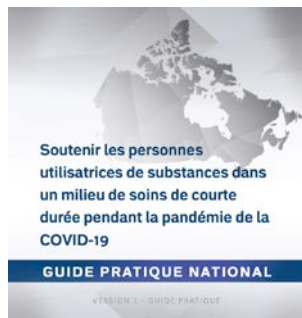
PUS + à risque en raison de :

- Troubles de la santé physique et mentale coexistants
- Perturbation de l'approvisionnement en drogues et en alcool
- Accès limité au traitement de la dépendance, aux mesures de soutien et aux services et programmes de prévention et de réduction des risques comme la distribution de matériel stérile et les services de consommation supervisée
- Pandémie en contexte de crise des opioïdes

Guides de pratiques nationaux



6 guides



Thèmes principaux



- Maintenir/bonifier l'offre de service en l'adaptant à la pandémie.
- Faciliter les mesures de distanciation et s'assurer d'avoir le matériel de protection adéquat.
- Télémédecine et utilisation des technologies pour maintenir un lien avec le réseau de soutien/thérapeutique.
- Considérer des mesures exceptionnelles.

À l'hôpital



Pour éviter un refus de traitement :

- Identifier TU
- Débuter traitement/éviter Sx de sevrage

Si continue à consommer per hospitalisation :

- Hôpitaux sont un « milieu à risque »
- Matériel stérile
- Lieu pour éliminer le matériel usagé en toute sécurité
- Savoir comment consommer en réduisant les risques pendant la pandémie
- Disposer d'un plan personnalisé pour se protéger (p. ex. : contre le risque de surdose sans témoin) / protéger leur entourage

À l'hôpital



Utiliser l'hospitalisation pour répondre :

- Autres besoins en soins de santé des patients
- Problèmes de santé mentale
- Stabilisation des déterminants sociaux de la santé
- ITSS
- Vaccination

Planification du congé hospitalier :

- Milieu de vie
- Accès à sa médication
- Suivi
- Matériel stérile/naloxone

Autres accommodements pour éviter un refus de traitements :

- Fournir télévision, internet
- Tablette
- Matériel d'art
- Musique, lecture
- Supplément de nourriture
- Aider à maintenir un contact virtuel avec proches/réseau de soutien
- Pair aidant
- Tenter d'accommoder tout en respectant la prévention des infections

Lorsque l'isolement est nécessaire



- Regrouper soins
- Traitement possible au congé ?
- Accès naloxone
- Accès utilisation moindre risque
- Utilisation plateforme numérique pour maintenir intervention psychosociale
- Tabagisme, laisser TRN au chevet
- Traitements usuels des TU en tenant compte regroupement des soins
- Ligne assistance provinciale
- Considérer mesures exceptionnelles

Considérer des mesures exceptionnelles



- ROH : Considérer programme gestion ROH ?
- Cannabis : Considérer cannabis comestible ? Considérer gabapentin, nabilone, nabiximol ?
- Opioides :
 - TAO (suboxone, méthadone, morphine LA, TAOi) + naloxone
 - Si refus, opioides po/SC (IM-IV), pas désintox de force qui augmente risque décès au congé
 - Considérer fournir substance que le patient s'injecte lui-même ?
- Stimulants :
 - Tx symptomatique sevrage/counseling
 - Prescription psychostimulants ? Attention au ratio risques/bénéfices
- SIS dans l'hôpital ?
- Même principe en externe/refuges
 - S'assurer de l'accès des traitements usuels
 - Considérer mesures exceptionnelles ?

Distanciation physique



Mesures

- Télémédecine
- Plus grande flexibilité pour doses non supervisées TAO (surtout buprénorphine/naloxone)
- Rôle élargi des pharmaciens pour les substances contrôlées :
 - Prolonger les ordonnances
 - Transférer les ordonnances à d'autres pharmaciens
 - Permettre aux prescripteurs de donner des ordres verbaux aux pharmaciens pour prolonger ou renouveler une ordonnance
 - Permettre aux pharmacies de faire livrer des ordonnances de substances contrôlées au domicile des patients
- Utilisation de la technologie pour garder contact/soutien/groupes
(Lignes directrices québécoises TAO version temporaire pandémie)

Réduire la transmission



Établissements offrant des services en dépendance

- Gestion des employés / Services aux employés
 - Stabilité et horaire régulier attribué à des endroits fixes / services de soutien
- Ajustement des équipements et des infrastructures
 - Permettre une distanciation sociale en maintenant des activités/ateliers de groupe
- Pratiques de dépistage Covid-19 / procédure lors de cas suspects ou confirmés
 - Outils de référence disponibles
- Rappel des consignes de base
 - Distanciation sociale, pratiques d'hygiène (hygiène des mains, étiquette respiratoire, ÉPI, désinfection)

Impact



- Variabilité des pratiques, dilemmes idéologiques ?
- Zones de flous
- Prendre en compte le plan interne vs externe, enjeux TU et santé mentale
- Importance de la communication
 - Intra-établissement
 - Avec partenaires du réseau hors établissement

Références



Guides nationaux

Brar, R., Bruneau, J., Butt, P., Goyer, M.E., Lim, R., Poulin, G., Sereda, A., Robinson, S., Ross, J., Wood, E. [Traduction] Médication et autres approches pour soutenir la distanciation physique des personnes utilisatrice de substances durant la pandémie de la COVID-19 : Guide pratique national rapide. Vancouver, Colombie-Britannique : Initiative canadienne de recherche sur l'abus de substances ; 22 juin 2020. 57p. Version 1. Disponible au : <https://crism.ca/projects/covidfrench/>

Bruneau, J., Rehm, J., Wild, T.C., Wood, E., Sako, A., Télémedecine pour le traitement Swansburg, J. et Lam, A. des troubles liés à l'usage de substances psychoactives : Guide pratique national Montréal, Québec : Initiative canadienne de recherche sur l'abus de substances. 15 mai 2020. 52 p. Version 1. Disponible au : <https://crism.ca/projects/covidfrench/>

Cooksey, J., Ganci, G., McPherson, C., Plant, B., Resch, K., Robinson, S., Ross, J., van den Elzen, P., Van Pelt, K., Wood, Stratégies pour réduire la transmission du SARS-CoV-2 E. dans les centres de réadaptation en dépendance et d'hébergement : Guide pratique national Vancouver, Colombie-Britannique : Initiative canadienne de recherche sur l'abus de substances. 30 juin 2020. 42 p. Version 1. Disponible au : <https://crism.ca/projects/covidfrench/>

Dong, K., Meador, K., Hyshka, E., Salokangas, E., Burton-MacLeod, S., Bablitz, C., Lail, P., Colizza, K., Etches, N., Cardinal, C., Twan, S., Gilani, F., Brooks, H.L. et Wild, T.C. [Traduction] Soutenir les personnes utilisatrices de substances dans un milieu de soins de courte durée pendant la pandémie de la COVID-19 : Guide pratique national - ICRAS-CRISM. Edmonton, Alberta : Initiative canadienne de recherche sur l'abus de substances. 9 juin 2020. 61 p. Version 1. Disponible au : <https://crism.ca/projects/covidfrench/>

Elton-Marshall, T., Ali, F., Hyshka, E., Shahin, R., Hopkins, S., Imtiaz, S., Graham, B., & Rehm, J. [Traduction] Sécurité des travailleurs en prévention et réduction des risques durant la pandémie de la COVID-19 : Guide pratique national rapide. Toronto, Ontario : Initiative canadienne de recherche sur l'abus de substances ; 6 juillet 2020. 50 p. Version 1. Disponible au : <https://crism.ca/projects/covidfrench/>

Hyshka, K., Dong, K., Meador, K., Speed, K., Abele, B., LeBlanc, S., McFarlane, A., McNeil, R., Salokangas, E., Schoen, E., & Wild, T.C. Soutenir les personnes utilisatrices de substances dans les centres d'accueil pendant la pandémie de la COVID-19. Edmonton, Alberta : Initiative canadienne de recherche sur l'abus de substances ; 17 mai, 2020. 90 p. Version 1. Disponible au : <https://crism.ca/projects/covidfrench/>

QUESTIONS? COMMENTAIRES?

RÉSEAU UNIVERSITAIRE
INTÉGRÉ DE SANTÉ
ET DE SERVICES SOCIAUX



Université
de Montréal



MERCI!

Pour information : Contactez Clémence Provost Gervais
clemence.provost.gervais.chum@ssss.gouv.qc.ca

Visitez notre site :
www.ruissss.umontreal.ca/CECTC_echo

RÉSEAU UNIVERSITAIRE
INTÉGRÉ DE SANTÉ
ET DE SERVICES SOCIAUX



Université 
de Montréal

